

# Anwendungsempfehlung Toxin- und Schwermetall- Ausleitung



Toxin- und Schwermetallausleitung -  
extrazellulär

Toxin- und Schwermetallausleitung -  
intrazellulär

Light up your Life.™

---

# 1. Inhaltsverzeichnis

---

1. Inhaltsverzeichnis	2
2. Einleitung	3
3. Grundlagen zur Ausleitung von Schwermetallen	4
4. Entlastungs- und Ausleitungsplan	5
4.1 Extrazelluläre Ausleitung .....	5
4.2 Einnahmeplanung.....	7
4.3 Intrazelluläre Ausleitung .....	8
4.4 Einnahmeplanung.....	10

## 2. Einleitung



Siglinde Grillhofer,  
Diplom-Physiotherapeutin  
und Heilpraktikerin

Diffuse Befindlichkeitsstörungen, Allergien, andauernde Müdigkeit und Stimmungstiefs, Entzündungen, die sich fieberlos über Wochen ziehen und die, wenn sie mit Medikamentenhilfe „besiegt“ wurden, in immer kürzeren Abständen wiederkommen, werden immer häufiger - Erkrankungen, denen die Hightechmedizin trotz spektakulärer Erfolge auf anderen Gebieten ratlos gegenübersteht.

Die Selbstregulation des Organismus ist in der weit überwiegenden Mehrzahl heutiger Krankheitsfälle nicht mehr in der Lage, mit dem Krankheitsgeschehen fertig zu werden.

**Was wir als Krankheit betrachten, ist die gesunde Abwehrreaktion des Körpers auf ein Übermaß an Toxinbelastung.**

**Durch diese Erkenntnis schafft es die Ganzheitsmedizin unter Einbeziehung der Toxinausleitung, vor allem viele chronisch Kranke zu kurieren.**

### 3. Grundlagen zur Ausleitung von Schwermetallen

#### Wie werden Schwermetalle richtig ausgeleitet?

Für die Ausleitung ist es wichtig,

- einen osmotischen Gradienten im Gewebe zu schaffen und zuerst
- das Pischinger Grundsystem (Bindegewebe) von Schwermetallen und Quecksilber zu befreien.

#### Grundsätzlich soll jede spezifische Toxinausleitung erst begonnen werden, wenn ALLE Ausscheidungsorgane (Darm, Leber, Niere, Haut und Lunge) frei sind!

Die spezifische Toxinausleitung muss immer orthomolekular begleitet werden!

Zuerst

- das Bindegewebe entgiften

erst danach

- Endokrine Drüsen,
- Zellinnenraum,
- Nervenzellen.

#### Orthomolekulare Substanzen müssen folgende Funktionen erfüllen und folgende Wirkstoffe enthalten:

- Schutz vor dem Übermaß an freien Radikalen – Antioxidantien
- Wiederherstellung einer intakten Zellmembran – essentielle Fettsäuren Omega 3, Omega 6
- Aktivierung der Enzymtätigkeit - B-Vitamine, Zink, Selen, Glutathion
- Auffüllen der Glutathionpotenzials in der Zelle – reduziertes Glutathion
- Binden der frei werdenden Toxine und Schwermetalle im extrazellulären Raum (Bindegewebe, in der Pischinger Grundsubstanz ) – Bärlauch, schwefelhaltige Aminosäuren, Mikroalgen
- Öffnen der Ionenkanälchen in der Zellmembran zur Ausleitung der Toxine und Schwermetalle aus der Zelle – intrazellulär – Koriander
- Binden der frei werdenden Toxine aus der Zelle - schwefelhaltige Aminosäuren, Mikroalgen

## 4. Entlastungs- und Ausleitungsplan

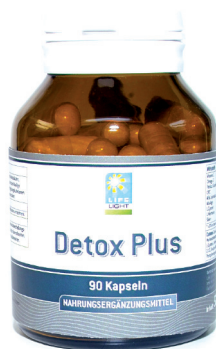
### 4.1 Extrazelluläre Ausleitung

Kombinationspaket zur Ausleitung der Schwermetalle und Umwelttoxine aus dem Bindegewebe - extrazellulär.



Artikel-Nr.: 20698

### Detox Plus



#### Beschreibung

Die ausgewogene Mischung aus Vitaminen, Aminosäuren, essentiellen Fettsäuren und Spurenelementen in Kombination mit der Afa-Alge unterstützt den Zellstoffwechsel und die Entgiftungsfunktionen bei der Ausleitung von Toxinen und Schwermetallen.

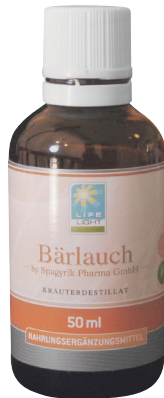
Detox Plus erfüllt alle zuvor genannten Kriterien und beinhaltet Wirkstoffe, um die Schwermetallausleitung zu unterstützen.

Wirkstoffe	Menge pro Kapsel
Omega 3	40 mg
Coenzym Q10	10 mg
OPC	10 mg
Alpha-Liponsäure	30 mg
Afa Alge	30 mg
L-Glycin	5 mg
L-Glutamin	13 mg
L-Cystein	20 mg
L-Methionin	20 mg
Vitamin B1	1,50 mg
Vitamin B2	1,50 mg
Vitamin B3	15 mg
Vitamin B6	1,60 mg
Vitamin B9 (Folsäure)	200 µg
Vitamin B12	1 µg
Vitamin E	5 mg
Vitamin H	50 µg
Selen	83 µg
Zink	3 mg

**Zutaten:** Leinsamenöl-Extrakt, Afa Alge, Aloe Vera Crystal Extrakt, Alpha Liponsäure, Zink Gluconat, L-Cystein, L- Methionin, Niacin, alpha-Tocopheryl-acetat, L-Glutamin, Mariendisteleextrakt, L-Selenmethionin, Traubenkernextrakt, Brennesselblätterextrakt, Bromelain, Coenzym Q10, Quercetin, Trennmittel: Siliciumdioxid, Trennmittel: Magnesiumsalze von Speisefettsäuren, L-Glycin, Cyanocobalamin, Thiamin HCL, Pyridoxin HCL, Riboflavin, Pteroylmonoglutaminsäure, Biotin (Vit. H).  
Kapselhülle aus Hydroxypropylmethylcellulose.



## Bärlauch



Inhalte	Menge pro 50 ml
Bärlauch	43 ml
Alkohol Vol.	7 ml

**Zutaten:** Bärlauch, aqua dest., mind. 16% Alk./Vol.

- Wird aus heimischen Frischpflanzen nach dem biodynamischen Prinzip geerntet und verarbeitet
- Schwefelhaltige Heilpflanze
- Ideal zur Ausleitung von Schwermetallen aus dem Bindegewebe
- Blutreinigend
- Verdauung anregend
- Harntreibend
- Bärlauch verhindert die Aufnahme des Quecksilbers vom Blut in die Organe
- Sollte bereits vor und während des Entfernens von Amalgam eingenommen werden



## Spirulina Mikroalgen



- Ist eine blaugüne Mikroalge mit spiralförmiger Struktur, die bereits vor mehr als 3,5 Mrd. Jahren existierte
- Beheimatet in alkalischen, stark salzhaltigen Seen, in heißen subtropischen Klimazonen
- Enthält alle 8 essentiellen und 9 weitere Aminosäuren in idealer Kombination
- Hat eine sehr leicht verdauliche Zellwand, ist somit auch dann gut verträglich, wenn die Darmfunktionen eingeschränkt sind (was am Beginn einer Ausleitung häufig der Fall ist)

Ist ein Lichtbringer für Körper, Geist und Seele!

### 4.2 Einnahmeplanung

#### Über 4 Wochen täglich:

Detox Plus – 3 x 1 Kapsel nüchtern ca. eine Stunde vor den Mahlzeiten.

Bärlauch Kräuterdestillat – 2 x 5 Tropfen vor dem Essen.

Wirkstoffe	Menge pro Tablette
Chlorophyll	9 mg
Eisen	0,5 mg
Vitamin B12	0,6 µg
Eiweiß	0,23 g
Fett	0,025 g
Kohlenhydrate	0,05 g
Brennwert	1,25 Kcal (6 KJ)

**Zutaten:** Spirulina platensis Mikroalgen

Spirulinaalgen – 1. Woche: 2 x 2 Tabletten nach dem Essen morgens und abends.

2. Woche: 2 x 3 Tabletten nach dem Essen morgens und abends.

3. Woche: 2 x 3 Tabletten nach dem Essen morgens und abends.

4. Woche: 2 x 4 Tabletten nach dem Essen morgens und abends.

Danach eine Pause von 3 Tagen einlegen. In dieser Pause wird ein Provokationstest durchgeführt, um festzustellen, ob das Bindegewebe frei von Belastungen ist!

Provokationstest: An zwei Tagen werden je 1 x 5 und 1 x 6 Spirulina Algen zu den Mahlzeiten eingenommen. Diese größere Menge Algen würde nun noch verbliebene Toxine im Bindegewebe mobilisieren und zu Reaktionen führen.

Wenn am 3. Tag keine Reaktion auftritt, kann die Ausleitung der Toxine aus der Zelle und aus den Nerven beginnen.

## 4.3 Intrazelluläre Ausleitung

Kombinationspaket zur Ausleitung der Schwermetalle und Umwelttoxine aus den Organen, dem Nervengewebe und den Zellen - intrazellulär.

### Detox Plus

Siehe Seite 5.

### Koriander



- Wird aus heimischen Frischpflanzen nach dem biodynamischen Prinzip geerntet und verarbeitet
- Zur intrazellulären Ausleitung von Schwermetallen bzw. zur Ausleitung aus dem Gehirn und den Nervenzellen
- Verdauungsfördernd
- Die wirksame Substanz ist ein leicht flüchtiger Aromastoff
- Dieser gelangt in die Ionenkanälchen der Nerven-Zellmembran



Artikel-Nr.: 20699

#### Inhalte

#### Menge pro 50 ml

Koriander	43 ml
Alkohol Vol.	7 ml

**Zutaten:** Destilliertes Wasser, Destillat aus frischem Korianderkraut, mind. 16% Alkohol.

- Tubulin-Strukturen sind nun fähig, in der Zelle gebundenes Quecksilber nach außen zu transportieren, jedoch nur wenn ein Konzentrationsgefälle besteht





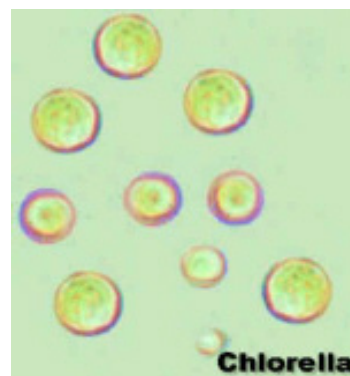
## Chlorella Mikroalge



Wirkstoffe	Menge pro Tablette
Chlorophyll	0,2 mg
Eisen	0,66 mg
Eiweiß	0,28 g
Fett	0 g
Kohlenhydrate	0,02 g
Brennwert	0,04 Kcal (0 KJ)

**Zutaten:** Chlorella pyrenoidosa Mikroalgen

- Chlorella ist eine einzellige grüne Süßwasser-Alge (Kugelalge) und existiert bereits seit mehr als 2,5 Mrd. Jahren
- Sporopollenin ist eine Substanz, die in der mittleren Zellwand der Alge vorkommt
- Dieser Stoff bindet Schwermetalle und andere Umweltgifte



## 4.4 Einnahmeplanung

### Über 4 Wochen täglich:

Detox Plus – 3 x 1 Kapsel nüchtern ca. eine Stunde vor den Mahlzeiten.

Koriander Kräuterdestillat – 2 x 5 Tropfen vor dem Essen.

Chlorella Algen – 1. Woche: 2 x 2 Tabletten nach dem Essen morgens und abends.

2. Woche: 2 x 3 Tabletten nach dem Essen morgens und abends.

3. Woche: 2 x 4 Tabletten nach dem Essen morgens und abends.

4. Woche: 2 x 5 Tabletten nach dem Essen morgens und abends.

### **Algendosierung:**

Wenn während des Ausleitungsprozesses Beschwerden wie Kopfschmerzen, Krankheitsgefühl (Überforderung des Immunsystems), Glieder- und Muskelschmerzen, bei der intrazellulären Ausleitung Schwindel, Übelkeit, Neuralgien auftreten, dann nimmt man ca. 2 Tage lang zu den Mahlzeiten größere Dosen an Mikroalgen ein, die die Toxine dann vermehrt binden können.

Bei der Toxin- und Schwermetallausleitung ist es wichtig, dass die Betroffenen die richtige Algendosierung für diese Fälle selber finden und anpassen.

„Die Gesundheit ist ein kostbares Gut. Nur sie ist es eigentlich wert, dass man dafür seine Zeit, seine Arbeit und sein Geld, ja sogar sein Leben einsetze, ist doch ohne sie das Leben für uns eine Last; ohne sie verliert alles seinen Glanz und seine Kraft: Genüsse, Lebenserfahrung, Wissenschaft und Tugend“.

*Michael de Montaigne*