

Polar FT60™

Osnovni priročnik

POLAR®
LISTENS TO YOUR BODY

VSEBINA

1. ZA ZAČETEK.....	3	4. PO TRENINGU	11
Spoznajte svoj vadbeni		Pregled podatkov o vadbi	11
računalnik Polar FT60	3		
Začnite z osnovnimi		5. POMEMBNE INFORMACIJE	14
nastavitvami	4	Vzdrževanje vašega FT60	14
Gumb in sestava menija.....	5	Varnostni ukrepi	18
		Polarjeva omejena mednarodna	
2. PRED VADBO	6	garancija	22
Vklopite vaš vadbeni program			
Polar Star	6		
Izvedite Polarjev test telesne			
pripravljenosti	8		
3. VADBA	9		
Nosite oddajnik	9		
Začni trening.....	10		
Prekinitev vadbe.....	10		

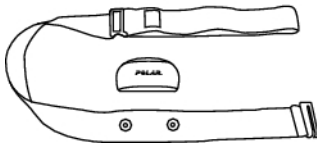
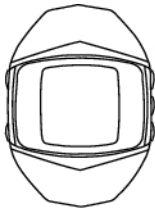
1. ZA ZAČETEK

Spoznajte svoj vadbeni računalnik Polar FT60

Vadbeni računalnik Polar FT60 med vadbo beleži in prikazuje vaš srčni utrip in druge podatke.

WearLink+® oddajnik oddaja do vadbenega računalnika signal srčnega utripa. Oddajnik je sestavljen iz konektorja in traku.

Celoten uporabniški priročnik in najnovejšo različico tega vodnika za začetek uporabe lahko prenesete z www.polar.fi/support.



Začnite z osnovnimi nastavitvami

Da bi vklopili vaš FT60, pritisnite katerikoli gumb za eno sekundo. Ko je FT60 vklopljen, se ga ne da izklopiti.

1. **Language:** (Jezik:) Izberite **Deutsch** (nemščina), **English** (angleščina), **Español** (španščina), **Français** (francoščina), **Italiano** (italijanščina), **Português** (portugalščina) ali **Suomi** (finščina) z gumbom GOR/DOL. Pritisnite gumb V REDU.
2. **Please enter basic settings** (Vnesi osnovne nastavitve) je prikazano. Pritisnite V REDU.
3. Izberite **Time format** (Časovni format).
4. Vnesite **Time** (Čas).
5. Vnesite **Date** (Datum).
6. Izberite **Units** (Enote). Izberite metrične (kilogrami, centimetri, KCAL) ali imperialne (funti, čevlji, CAL) enote.

7. Vnesite **Weight** (Teža).
8. Vnesite **Height** (Višina).
9. Vnesite **Date of birth** (Datum rojstva).
10. Izberite **Sex** (Spol).
11. **Settings OK?** (Nastavitve v redu?) je prikazano.
Izberite **Yes** (Da), da sprejmete in shranite nastavitve. **Basic settings complete** (Osnovne nastavitve zaključene) je prikazano in FT60 vstopi v način Čas.
Izberite **No** (Ne), če želite spremeniti nastavitve. **Please enter basic settings** (Vnesi osnovne nastavitve) je prikazano. Ponovno vnesite osnovne nastavitve.

Gumb in sestava menija

▲ GOR: Vstopite v meni in se premaknite skozi izbirne sezname, nastavite vrednosti

● V REDU: Potrdite izbire, izberite vrsto vadbe ali nastavitve vadbe

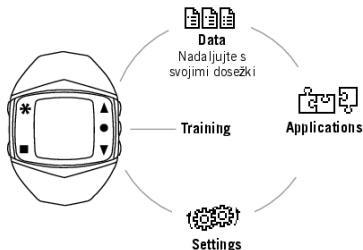
▼ DOL: Vstopite v meni in se premaknite skozi izbirne sezname, nastavite vrednosti

■ NAZAJ:

- Zapustite meni
- Vrnite se na prejšnjo raven
- Prekličite izbiro
- Pustite nastavitve nespremenjene
- Z dolgim pritiskom se vrnite na pogled Čas

*LUČ:

- Osvetlite zaslon
- Z dolgim pritiskom vstopite v hitri meni v pogled Čas (da zaklenete gumbе, nastavite alarm ali izberete časovno območje), ali med vadbo (da prilagodite zvoke vadbe ali zaklenete gumbе)



2. PRED VADBO

Vklopite vaš vadbeni program Polar Star

Prilagodljiv, osebno nastavljen in vgrajeni vadbeni program Polar Star vam nudi optimalno intenzivnost in časovne cilje za vašo vadbo. Vadbeni računalnik vam po vsaki vadbi in enkrat na teden da povratne informacije o vaši aktivnosti.

FT60 ustvari vadbeni program, ki temelji na vaših uporabniških podatkih (teža, višina, starost, spol), stopnji telesne pripravljenosti, stopnji aktivnosti in vadbenem cilju.

Z analiziranjem vaših tedenskih vadbenih rezultatov in stopnje telesne pripravljenosti, vam vadbeni računalnik ponudi usmeritev za vadbo za naslednji teden. Vadbeni program se prilagodi vašim vadbenim navadam in vaši spreminjajoči se stopnji telesne pripravljenosti.

1. V načinu Čas izberite **Menu > Applications > Training program > Create new program** (Meni > Aplikacije > Vadbeni program > Ustvari nov program).
2. Izvedite Polarjev test telesne pripravljenosti. Za več informacij glejte naslednjo stran.

3. Izberite svoj vadbeni cilj:
 - **Improve fitness** (Izboljšaj telesno pripravljenost)
 - **Maximize fitness** (Maksimiraj telesno pripravljenost)
 - **Lose weight** (Izgubi težo)
 4. **Training program created!** (Vadbeni program ustvarjen!) je prikazano.
 5. Nato je prikazano **View week targets?** (Ogled tedenskih ciljev?). Izberite **YES** (DA) za ogled ciljnega časa in kalorij za vaš prvi teden vadbe. Če izberete **No** (Ne), se prikaže **Training program active!** (Vadbeni program vklopljen!) in vadbeni računalnik se vrne v pogled Čas.
 6. Pritisnite gumba DOL in V REDU za ogled ciljnega vadbenega časa v treh različnih območjih srčnega utripa (ciljne intenzivnosti). Pritisnite gumb DOL za spremembo zaslona.
 7. Zdaj ste vklopili vaš vadbeni program. Pritisnite in držite gumb **NAZAJ** za vrnitev v način Čas.
- Za poznejši ogled vaših tedenskih ciljev izberite **Menu > Applications > Training Program > View week targets** (Meni > Aplikacije > Vadbeni program > Ogled tedenskih ciljev).

Izvedite Polarjev test telesne pripravljenosti

1. Nosite oddajnik, ulezite se in se sprostite za 1-3 minute.
2. V načinu Čas izberite **Menu** > **Applications** > **Fitness test** > **Start test** (Meni > Aplikacije > Test telesne pripravljenosti > Začni test. Test telesne pripravljenosti se prične takoj, ko FT60 zazna vaš srčni utrip.
3. Približno 5 minut kasneje bo pisk naznanil konec testa in na zaslonu se bodo prikazali vaši rezultati testa.
4. Pritisnite gumb V REDU. **UPDATE VO_{2max}?** (POSODOBIM VO_{2max} ?) je prikazano.
5. Izberite **Yes** (Da), da shranite rezultat testa v vaše **User information** (Uporabniški podatki) in **OwnIndex results** (Rezultati OwnIndex). Če poznate vašo laboratorijsko izmerjeno vrednost za VO_{2max} in ste jo vnesli v **User information** (Uporabniški podatki), izberite **No** (Ne), da shranite vaše rezultate testa samo v **OwnIndex results** (Rezultati OwnIndex).

3. VADBA

Nosite oddajnik

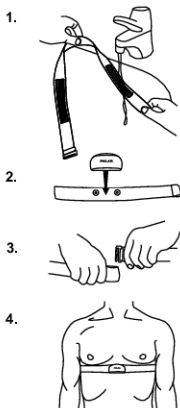
Nosite oddajnik, da izmerite srčni utrip.

1. Zmočite območja elektrode na traku pod tekočo vodo.
2. Namestite konektor na trak. Nastavite dolžino traku, tako da se bo prilegal tesno, a še zmeraj udobno.
3. Zvežite trak okoli prsi, tik pod prsnimi mišicami, in povežite kavelj z drugim koncem traku.
4. Preverite, ali so mokra območja elektrode trdno ob vaši koži in ali je Polarjev logotip na konektorju na sredini in v pokončnem položaju.



Po vsaki uporabi odstranite konektor s traku, da čim bolj podaljšate življenjsko dobo baterije oddajnika. Znoj in vlaga lahko ohranita elektrode mokre in oddajnik sprožen. Zaradi tega se bo življenjska doba baterije oddajnika skrajšala.

Oglejte si podrobna navodila za pranje in poglavje s pomembnimi informacijami.



Začni trening

1. Nosite vadbeni računalnik in oddajnik.
2. V načinu Čas pritisnite gumb V REDU in izberite **Start** (Začni) ali dolgo držite gumb V REDU, ko želite začeti beležiti vašo vadbo.

Da bi spremenili zvok, ogled srčnega utripa ali druge nastavitve vadbe pred beleženjem vadbe, pritisnite gumb V REDU, ko ste v načinu Čas in izberite **Training Settings** (Nastavitve vadbe).



Vaša vadba se beleži le, če je štoparica vklopljena več kot eno minuto.

Prekinitev vadbe

Za premor vadbe, pritisnite gumb NAZAJ.

Za prekinitev vadbe dvakrat pritisnite gumb NAZAJ in prikaže se **Stopped** (Prekinjeno).

Za nadaljevanje snemanja vadbe enkrat pritisnite gumb V REDU.

Za več informacij glede takojšnje povratne informacije o vadbi, glejte celotni uporabniški priročnik na www.polar.fi/support.



Povzetek vadbe bo prikazan le, če je vadba trajala več kot eno minuto.

4. PO TRENINGU

Pregled podatkov o vadbi

Pregled vaših podatkov o vadbi v **Training files** (Datoteke o vadbi), **Week summaries** (Tedenski povzetki) in **Totals** (Skupaj).

Datoteke o vadbi

Izberite **Data > Training files** (Podatki > Datoteke o vadbi) za ogled podrobnih informacij o vadbi za zadnjih 100 vadb.

Ko so **Training files** (Datoteke o vadbi) polne, se najstarejšo datoteko o vadbi zamenja z najnovejšo. Če želite datoteko shraniti za dalj časa, jo prenesite na Polarjev spletno storitev na www.polarpersonaltrainer.com.

Tedenski povzetki

Za brisanje datoteke o vadbi izberite **Data > Delete files > Training files** (Podatki > Briši datoteke > Datoteke o vadbi) in datoteko, ki jo želite izbrisati. **Delete file?** (Brišem datoteko?) je prikazano. Izberite **Yes** (Da). **Remove from total?** (Odstranim iz skupaj?) je prikazano. Za odstranitev datoteke iz vseh zbranih, izberite **Yes** (Da).

Izberite **Data > Week summaries** (Podatki > Tedenski povzetki) za ogled podatkov o vadbi in rezultate zadnjih 16 tednov.

Za ponastavitev tedenskih povzetkov izberite **Data > Reset weekly summaries > Reset weeks?** (Podatki > Ponastavi tedenske povzetke > Ponastavim tedne?). Izberite **Yes** (Da),

da ponastavite tedenske povzetke.

Skupaj

Izberite **Data > Totals since xx.xx.xxxx** (Podatki > Skupaj od xx.xx.xxxx) za ogled skupnega kumulativnega trajanja, števila vadb in kalorij od zadnje ponastavitve.

Za ponastavitev vsega zbranega, izberite **Data > Reset totals** (Podatki > Ponastavi skupaj) in izberite **Yes** (Da).

5. POMEMBNE INFORMACIJE

Vzdrževanje vašega FT60

Kot velja za vse elektronske naprave, je treba za Polarjev vadbeni računalnik dobro skrbeti. Spodnji predlogi vam bodo pomagali pri izpolnjevanju garancijskih obveznosti, tako pa boste zagotovili dolgo življenjsko dobo izdelka.

S traku odstranite konektor oddajnika in po vsaki uporabi splaknite trak pod tekočo vodo. Osušite konektor z mehko brisačo. Nikoli ne uporabite alkohola ali abrazivnega materiala (npr. jeklene volne ali kemikalij za čiščenje).

Trak redno operite v pralnem stroju pri 40 °C/104 °F ali vsaj po vsaki peti uporabi.

Tako boste zagotovili zanesljive meritve in podaljšali življenjsko dobo oddajnika. Uporabite vrečko za pranje. Traku ne namakajte, centrifugirajte, likajte, kemično čistite ali belite. Ne uporabljajte pralnega sredstva z belilom ali mehčalcem. Nikoli v pralni stroj ali sušilec ne dajajte konektorja oddajnika!

Ločeno posušite in shranite trak in konektor oddajnika, da zagotovite čim daljšo življenjsko dobo baterije oddajnika. Trak operite v pralnem stroju pred daljšim shranjevanjem in vedno po uporabi v bazenski vodi z visoko vsebnostjo klora.

Hranite računalnik in oddajnik na hladnem in suhem mestu. Ne shranjujte ju v vlažnem okolju, v materialu, ki ne diha (plastični vrečki ali športni torbi) ali blizu prevodnega materiala (mokre brisače). Oba sta vodoodporna in se lahko uporabljata pri vodnih aktivnostih. Drugi združljivi senzorji so vodoodporni in se lahko uporabljajo v deževnem vremenu. Ne izpostavljajte vadbenega računalnika neposredni sončni svetlobi za dalj časa, na primer v avtu ali nameščenega na kolesu.

Poskrbite, da bo vaš vadbeni računalnik ostal čist. Da bi ohranili voodpornost, vadbenega računalnika ne čistite s tlačnim čistilcem in pod vodo ne pritiskajte gumbov. Očistite računalnik z blago milnico ter sperite s čisto vodo. Ne potaplajte ga v vodo. Previdno ga posušite s suho brisačo. Za čiščenje nikoli ne uporabite alkohola ali abrazivnega materiala (jeklene volne ali kemikalij za čiščenje).

Izogibajte se trdim udarcem vadbenega računalnika, ker ti lahko poškodujejo enoto senzorja.

Servis

Med dvoletnim garancijskim obdobjem vam priporočamo, da servis izvede samo pooblaščen Polarjev servisni center. Garancija ne pokriva škode ali posledične škode, ki jo povzroči servis, ki ga ni pooblastil Polar Electro.

Za kontaktne informacije in vse naslove Polar servisnega centra, obiščite www.polar.fi/support in določene spletne strani države.

Registrirajte vaš proizvod Polar na <http://register.polar.fi/> in nam pomagajte pri izboljšavi naših proizvodov in storitev, s katerimi bomo bolje zadostili vašim potrebam.



Uporabniški račun za vaš račun Polar je vedno vaš e-poštni naslov. Za Polarjevo registracijo izdelka, spletno stran polarpersonaltrainer.com, Polarjev forum in registracijo na novice veljata enako uporabniško ime in geslo.

Zamenjava baterij

Vadbena računalnik FT60 in WearLink®+ oddajnik imata baterijo, ki jo lahko uporabnik zamenja sam. Da bi lahko sami zamenjali baterijo, pozorno upoštevajte navodila, opisana v poglavju Samostojna zamenjava baterij.

Pred zamenjavo baterij upoštevajte naslednje:

- Prikaz nizkega stanja baterije se pojavi, ko preostane le še 10-15 % zmogljivosti baterije.
- Prekomerna uporaba osvetlitve ozadja povzroča hitro izpraznjenje baterije.
- Osvetlitev ozadja in zvok se samodejno izklopita, ko se prikaže nizko stanje baterije. Vsi alarmi, ki so bili nastavljeni pred pojavom nizkega stanja baterije, ostanejo vklopljeni.
- V mrzlih pogojih se lahko pojavi prikaz nizkega stanja baterije, a izgine, ko temperatura naraste.

Samostojna zamenjava baterij

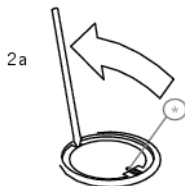
Pri zamenjavi baterije zagotovite, da tesnilni obroček ni poškodovan, sicer ga zamenjajte z novim. Komplete tesnilnih obročkov/baterij lahko kupite pri dobro založenih Polarjevih trgovcih in pooblaščenih Polarjevih servisih. V ZDA in Kanadi so dodatni tesnilni obročki na voljo pri pooblaščenih Polarjevih servisnih centrih. V ZDA so kompleti tesnilnih obročkov/baterij na voljo na www.shoppolar.com.

Hranite baterije stran od otrok. Če pride do zaužitja, takoj obiščite zdravnika.

Baterije je treba ustrezno odstraniti v skladu z lokalnimi predpisi.

Ko ravirate z novo, povsem napolnjeno baterijo, se izognite tesnemu stiku, se pravi istočasno z obeh strani, s kovino ali orodji, ki prevajajo elektriko, kot npr. pinceta. To lahko vodi do kratkega stika baterije, zaradi česar se bo hitreje izpraznila. Običajno kratki stik ne poškoduje baterije, vendar pa lahko zmanjša zmogljivost in skrajša njeno življenjsko dobo.

1. Odprite pokrov baterije z obrnitvijo pokrova s CLOSE (ZAPRTO) na OPEN (ODPRTO).
2.
 - Ko menjujete baterijo na zapestni enoti (2a), odstranite pokrov baterije in previdno dvignite baterijo z ustrezno majhno trdo palčko, npr. z zobotrebce. Raje uporabite nekovinski pripomoček. Bodite previdni, da ne poškodujete kovinskega zvočnega elementa (*) ali utore. Novo baterijo vstavite s pozitivno (+) stranjo obrnjeno navzven.
 - Ko zamenjujete baterijo oddajnika (2b), postavite baterijo v pokrov s pozitivno (+) stranjo obrnjeno proti pokrovu.
3. Zamenjajte stari tesnilni obroček z novim (če je na voljo), in ga dobro vstavite v utor pokrova, da zagotovite vodoodpornost.
4. Namestite pokrov nazaj in ga obrnite v smeri urinega kazalca proti CLOSE (ZAPRTO).
5. **Please enter basic settings** (Vnesi osnovne nastavitve) je prikazano. **Pritisnite in držite gumb NAZAJ**, da preskočite Osnovne nastavitve.
 Če ponovno vnesete Osnovne nastavitve, vadbeni računalnik misli, da je uporabnik nov in program STAR se izklopi.
6. Pojdite v **način Nastavitve** in nastavite čas in datum.
7. Za vrnitev v način Čas, pritisnite in držite gumb NAZAJ. Sedaj lahko običajno uporabljate FT60.



Nevarnost eksplozije, če baterijo zamenjate z baterijo napačne vrste.

Varnostni ukrepi

Polarjev vadbeni računalnik prikazuje, kako dobro ste se odrezali. Prikazuje raven fizičnega napora in intenzivnosti vašega treninga. Druga uporaba ni predvidena ali nakazana.

Zmanjšanje tveganja med treningom

Trening lahko s seboj prinaša nekatera tveganja. Preden začnete z običajnim vadbenim programom, odgovorite na naslednja vprašanja glede vašega zdravstvenega stanja. Če odgovorite pritrdilno na katerokoli od teh vprašanj, se pred začetkom vadbenega programa posvetujte z zdravnikom.

- Ali se v zadnjih petih letih niste ukvarjali s fizičnimi aktivnostmi?
- Ali imate visok krvni pritisk ali visoko raven holesterola v krvi?
- Ali kažete simptome katerekoli bolezni?
- Ali jemljete zdravila za krvni pritisk ali srce?
- Ali ste v preteklosti imeli težave z dihanjem?
- Ali okrevate po resni bolezni ali zdravljenju?
- Ali uporabljate srčni spodbujevalnik ali katero drugo vstavljeno elektronsko napravo?
- Ali kadite?
- Ali ste noseči?

Poleg intenzivne vadbe, zdravil za srčne bolezni, krvni pritisk, psihološka stanja, astmo, dihanje, itd. lahko na srčni utrip vplivajo tudi nekateri energijski napitki, alkohol in nikotin.

Pomembno je, da ste pozorni na odziv vašega telesa med treningom. **Če med treningom začutite nenadno bolečino ali prekomerno utrujenost, je priporočljivo, da z vadbo prenehate ali nadaljujete z manjšo intenzivnostjo.**

Opomba za osebe s srčnimi spodbujevalniki, defibrilatorji in drugimi vsajenimi elektronskimi napravami.

Osebe s srčnim spodbujevalnikom uporabljajo Polarjev vadbeni računalnik na lastno odgovornost. Pred začetkom uporabe zmeraj priporočamo test največjega vadbenega stresa pod zdravniškim nadzorom. S testom se zagotovi varnost in zanesljivost istočasne uporabe srčnega spodbujevalnika in Polarjevega vadbenega računalnika.

Če ste alergični na katerokoli snov v stiku z vašo kožo ali, če sumite alergično reakcijo zaradi uporabe izdelka, preverite seznam materialov, navedenih v tehničnih specifikacijah. Da bi preprečili kožne reakcije na oddajnik, ga nosite čez majico, vendar jo dobro navlažite pod elektrodami, da zagotovite brezhibno delovanje.



Združen vpliv vlage in močnega drgnjenja lahko povzroči, da površina oddajnika začne puščati črno barvo in lahko pusti madeže na svetlih oblačilih. Če uporabljate parum ali repelent proti žuželkam, morate zagotoviti, da ne pride v stik z vadbenim računalnikom ali oddajnikom.

Vadbena oprema z elektronskimi komponentami lahko oddaja moteče signale. Te težave poskusite odpraviti tako:

1. Odstranite oddajnik z vaših prsi in uporabite vadbeno opremo kot običajno.
2. Premikajte zapestno enoto tako dolgo, dokler ne najdete območja, kjer ne prikazuje motečih signalov ali ne utripa simbol srca. Motnje so pogosto najhujše tik pred zaslonom opreme, medtem ko sta leva in desna stran zaslona bolj ali manj brez motenj.
3. Namestite oddajnik nazaj na vaše prsi in držite zapestno enoto čim bližje temu območju brez motenj.

Če FT60 še zmeraj ne deluje, je morda oprema električno preveč hrupna za brezžično merjenje srčnega utripa.

FT60 se lahko uporablja med plavanjem. Za vzdrževanje vodoodpornosti **pod vodo ne pritiskajte gumbov.** Za več informacij obiščite <http://www.polar.fi/support>.

Vadbeni računalnik

Vrsta baterije	CR2025
Življenjska doba baterije	Povprečno 1 leto (1 ura/dan, 7 dni/teden vadbe)
Delovna temperatura	-10 °C do +50 °C / 14 °F do 122 °F
Material zapestnega traku	Poliuretan
Zaščitni pokrov in zaponka zapestnega traku	Nerjaveče jeklo v skladu z evropsko direktivo EU 94/27/EU in spremembo 1999/C 205/05 glede izločanja niklja iz izdelkov, namenjenih, da pridejo v neposreden in podaljšan stik s kožo.
Točnost ure	Boljša od $\pm 0,5$ sekunde/dan pri 25 °C / 77 °F temperature.
Točnost meritve srčnega utripa	$\pm 1\%$ ali ± 1 bpm, karkoli je večje, opredelitev velja za stacionarne pogoje.
Vodoodpornost	30 m (primerno za kopanje in plavanje)

Oddajnik

Vrsta baterije	CR 2025
Življenjska doba baterije	Povprečno 700 ur uporabe
Tesnilni obroček baterije	O-obroč 20.0 x 1.0 material FPM
Delovna temperatura	-10 °C do +50 °C / 14 °F do 122 °F
Material priključka	Poliamid
Material traku	35 % poliester, 35 % poliamid, 30 % poliuretan
Vodoodpornost	30 m (primerno za kopanje in plavanje)

Mejne vrednosti

Kronometer	23 h 59 min 59 s
Srčni utrip	15 - 240 bpm
Skupni čas	0 - 9999 h 59 min 59 s
Skupne kalorije	0 - 999999 kcal/Cal
Skupno štetje vaj	65 535
Leto rojstva	1921 - 2020
Maksimalna hitrost z GPS senzorjem	199,9 km/h
Maksimalna hitrost s senzorjem korakov	29,5 km/h

Polar FlowLink in Polar WebSync 2.1 (ali novejši)

Sistemske zahteve: PC MS Windows (7/XP/Vista), 32 bit, Microsoft .NET Framework Version 2.0
Intel Mac OS X 10.5 ali novejši

Vadbeni računalnik Polar FT60 uporablja naslednje patentirane tehnologije, med drugim:
Ocenjevanje

- OwnZone® za določitev osebnih meja ciljnega srčnega utripa za dan
- OwnCode® za kodiran prenos
- OwnIndex® za testiranje vaše fizične pripravljenosti
- OwnCal® za osebno računanje kalorij
- WearLink® tehnologijo za merjenje srčnega utripa
- FlowLink® za prenos podatkov

Polarjeva omejena mednarodna garancija

- Ta garancija ne vpliva na potrošnikove zakonite pravice iz veljavnih državnih ali deželnih zakonov ali potrošnikove pravice do trgovca, ki izhajajo iz prodajne/kupne pogodbe.
- Polarjevo omejeno mednarodno garancijo je izdalo podjetje Polar Electro Inc. za potrošnike, ki so izdelek kupili v ZDA ali Kanadi. Polarjevo omejeno mednarodno garancijo je podjetje Polar Electro Oy izdalo za potrošnike, ki so kupili izdelek v drugih državah.
- Polar Electro Oy/Polar Electro Inc. jamči prvotnemu potrošniku/kupcu te naprave, da izdelek nima materialnih ali proizvodnih napak za dve (2) leti od datuma nakupa.
- **Račun, ki ga prejmete ob nakupu, je dokaz o nakupu!**
- Garancija ne pokriva baterije, običajne obrabe, poškodb zaradi napačne uporabe, zlorabe, nesreč ali neupoštevanja varnostnih opozoril; nepravilnega vzdrževanja, komercialne uporabe, počenih, zlomljenih ali opraskanih ohišij/zaslonov, elastičnega traku

in Polarjevih oblačil.

- Garancija ne pokriva poškodb, izgube, stroškov ali izdatkov, neposrednih, posrednih ali slučajnih, posledičnih ali posebnih na podlagi izdelka ali ki so z njim povezani.
- Izdelkov iz druge roke dveletna (2) garancija ne pokriva, razen če je drugače določeno z lokalnimi zakoni.
- Med garancijskim obdobjem bo izdelek popravljen ali ga zamenjal eden od pooblaščenih Polarjevih servisnih centrov, ne glede na državo nakupa.

Garancija za kateri koli izdelek je omejena na državo, kjer je izdelek bil prvotno dan na trg.

Avtorske pravice © 2011 Polar Electro Oy, FIN-90440 KEMPELE, Finska. Vse pravice pridržane. Noben del tega priročnika se ne sme v kakršnikoli obliki zlorabiti ali razmnoževati brez predhodnega pisnega dovoljenja podjetja Polar Electro Oy.

Imena in logotipi iz tega uporabniškega priročnika ali v embalaži tega izdelka so registrirane blagovne znamke podjetja Polar Electro Oy. Imena in logotipi iz tega uporabniškega priročnika ali pakiranja tega izdelka, označeni s simbolom ®, so registrirane blagovne znamke Polar Electro Oy. Windows je registrirana blagovna znamka Microsoft Corporation, Mac OS pa registrirana blagovna znamka Apple Inc.

Polar Electro Oy je podjetje s certifikatom ISO 9001:2008.

CE 0537

Ta izdelek je skladen z direktivo 93/42/EGS. Veljavno Izjavo o skladnosti najdete na www.polar.fi/support.



Oznaka s prečrtanim smetnjakom nakazuje, da so Polarjevi izdelki elektronske naprave in zanje velja Direktiva 2002/96/ES Evropskega parlamenta in Sveta o odpadni električni in elektronski opremi (OEEO), za baterije in akumulatorje, uporabljene pri teh izdelkih, pa velja Direktiva 2006/66/ES Evropskega parlamenta in Sveta z dne 6. septembra 2006 o baterijah in akumulatorjih ter odpadnih baterijah in akumulatorjih. Te izdelke in baterije/akumulatorje v Polarjevih izdelkih je zato v državah EU treba odstraniti ločeno.



Ta oznaka nakazuje, da je izdelek zaščiten pred električnimi udarci.

Omejitev odgovornosti

- Gradivo v tem priročniku je informativne narave. Izdelki, ki jih opisuje, se lahko zaradi proizvodjalčevega programa neprestanega razvoja spremenijo brez predhodnega obvestila.
- Polar Electro Inc./Polar Electro Oy ne izjavlja ali jamči za ta priročnik ali izdelke, ki so v njem opisani.
- Polar Electro Inc./Polar Electro Oy ne odgovarja za poškodbe, izgubo, stroške ali izdatke, neposredne, posredne ali slučajne, posledične ali posebne, ki izvirajo iz uporabe tega materiala ali izdelkov, opisanih tam, ali ki so z njimi povezane.

Ta izdelek pokrivajo naslednji patentni dokumenti: US 5486818, US6277080, US6537227, US6540686, US20090156944, US7324841, US7076291, US6104947, US5611346, US D492999SS. Drugi patenti so v teku.

Izdela Polar Electro Oy, Professorintie 5,
FIN-90440 KEMPELE.

Tel +358 8 5202 100, Faks +358 8 5202 300,
www.polar.fi

Manufactured by

Polar Electro Oy

Professorintie 5

FIN-90440 KEMPELE

Tel +358 8 5202 100

Fax +358 8 5202 300

www.polar.fi

POLAR[®]
LISTENS TO YOUR BODY